

Маргарита Більчук, Оксана Давидова, Георгій Давидов

ІСТОРІЯ УКРАЇНИ

Підготовка до ЗНО

Пам'ятки архітектури
та образотворчого мистецтва,
обов'язкові для розпізнавання
абітурієнтами

Портрети історичних персоналій

За новою програмою ЗНО



Тернопіль
Видавництво «Підручники і посібники»
2017

УДК 94(03)
ББК 63.3(4УКР)47я721
Б 61

Обкладинка Світлани Бедної

У виданні використано матеріали із сайтів www.drevglas.ru; softyskiy-sobor.pohnaya.info; dead-list.livejournal.com; duskriders.narod.ru; camrador.hall.org.ua; pravicon.com; www.ori.lutsk.ua; www.icon-art.info; uk.wikipedia.org; www.bestreferat.ru; picasaweb.google.com; www.dlab.com.ua; www.kievlavra.ru; www.lubomir.pp.ua; www.hai-nyzhnyk.in.ua; wikigogo.org; www.panoramio.com; ru.wikipedia.org; m-kiev.livejournal.com; www.day.kiev.ua; www.musej-krs.org; lifecity.com.ua; www.myslenedrevo.com.ua; openlivy.com; www.ukrmap.kiev.ua тощо

За чинною програмою ЗНО

Більчук М.

Б 61 Історія України. Підготовка до ЗНО. Пам'ятки архітектури та образотворчого мистецтва, обов'язкові для розпізнавання абітурієнтами. Портрети історичних персоналій / Більчук М., Давидова О., Давидов Г. — Тернопіль : Підручники і посібники, 2017. — 112 с.

ISBN 978-966-07-2374-0

Посібник містить добірку фотозображень пам'яток архітектури та репродукцій творів образотворчого мистецтва, обов'язкових для розпізнавання абітурієнтами під час ЗНО з історії України; а також фотопортретів історичних персоналій, чий імена містить програма ЗНО з історії України (відповідно до нової програми ЗНО).

Для випускників шкіл, вступників до вищих навчальних закладів та вчителів історії України.

УДК 94(03)
ББК 63.3(4УКР)47я721

Виготовлено згідно із СОУ 22.2-0247:019-07:2011
Формат 70x100/32, 4,51 ум. др. арк. 3,82 обл.-вид. арк. Тираж 2000. Замовлення №16-970.

Видавць і виготовлювач Редакція газети «Підручники і посібники»,
46000, м. Тернопіль, вул. Поліська, 6а, тел. (0352) 42-47-76; 43-10-21.

Збут: zbut@pp-books.com.ua Редакція: www.pp-books.com.ua

Виробництво: print@pp-books.com.ua www.pp-books.com.ua

Свідчення про внесення суб'єкта видавничої справи

до Державного реєстру видавців, виготовлювачів і розповсюджувачів видавничої продукції
серія ДК № 478 від 21.01.2014 р.

Книга-пошта № 376, Тернопіль, 46011.

Тел.: (0352) 42-47-76; 43-10-21; 43-376 post@pp-books.com.ua

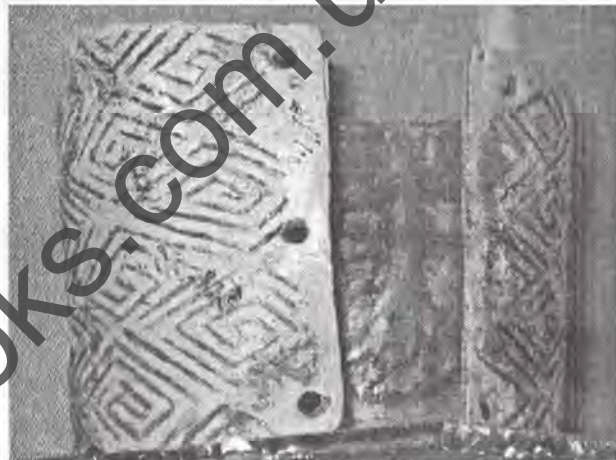
ISBN 978-966-07-2374-0

© Більчук М., Давидова О., Давидов Г., 2013

Частина I. Пам'ятки архітектури та образотворчого мистецтва,
обов'язкові для розпізнавання абітурієнтами

СТАРОДАВНЯ ІСТОРИЯ УКРАЇНИ

Браслет з меандровим орнаментом. Мізинська стоянка



Восени 1907 р. на подвір'ї козака Кошеля з села Мізин було знайдено якісь великі кістки. Новина швидко поширилася і зацікавила археологів. Як з'ясувалося згодом, тут було поселення давніх людей (кроманьйонців доби пізнього палеоліту). За 100 років досліджень археологи відкопали 5 круглих жител діаметром близько 7 м і площею до 25 кв. м. Поблизу них були місця обробки каменю та кісток.

Крім житлових і господарських споруд, на цій території знайдено чимало оригінальних високохудожніх виробів з бивня мамонта: скульптури-ідоли, стилізовані жіночі статуєтки, фігурки тварин, пташок, браслети, прикрашені орнаментами. Один із браслетів вкритий першим відомим зображенням меандру, інший укритий першим відомим свастичним зображенням. Геометричні орнаменти виконані червоною вохрою і глибоким різьбленням на кістках мамонта. Вважається, що браслети були виготовлені з прямих пластин ікла мамонта, зігнутих у невідомий спосіб.

*Кераміка трипільської культури
(орнаментована кераміка)*



Найбільш прикметною для трипільської культури є глина і кераміка. Незважаючи на доволі тонкі стінки, посуд був міцним. Орнамент мав вигляд спіралі в поєднанні із зображеннями сонця, місяця, тварин і рослин. Через цікавий розпис цю культуру часто називають культурою мальованої кераміки, яка вражає досконалістю форм та орнаментативності.

Ще одним із досягнень мистецтва трипільських племен є антропоморфна пластика — різні за стилем і формою жіночі та чоловічі зображення, у яких утілено образи богів, що уособлюють ідею родючості й загального добробуту. Інший тип фігурок — більш реалістична жіноча фігура, уже з позначеними, але не до кінця доведеними ногами. Третій тип — посаті жінки, яка сидить. Призначені вони були для ритуальної мети й пов'язувалися з культом жінки.

Золота пектораль із кургану Товста могила. IV ст. до н.е.



Нагрудна прикраса скіфського царя IV століття до н. е. Техніки виготовлення: лиття за втраченою восковою моделлю, карбування, гравіювання, філігрань, паяння, інкрустація кольоровими емаллями. На думку вчених, пектораль була виготовлена грецькими майстрами-торговцями на замовлення скіфської знаті як дипломатичний дар у другій чверті IV ст. до н. е. в ювелірних майстернях Афін або Пантікапея.

Є неперевершеним шедевром еліно-скіфського мистецтва Пектораль місяцеподібної форми складається з трьох ярусів, відокремлених один від одного чотирма товстими порожнистими трубками у вигляді перевитого джгута. У верхньому ярусі представлено кілька окремих сцен.

Золотий гребінь з кургану Солоха. Кінець V – IV ст. до н.е.



Відомий у світі витвір ювелірного мистецтва грецьких ремісників на скіфську батальну тему.

Має три яруси (знизу вгору):

- сам гребінь з дев'ятнадцяти чотиригранних зубців;
- фриз із зображеннями п'яти левів;
- скульптурна група з батальною темою.

Два нижні яруси — своєрідний нагородний знак для кінних і піших скіфських воєнків. Крайній праворуч воїн втратив коня, що лежить долу. Але відчайдух продовжує боротьбу з вельможним вершником в царських обладунках. Вершник на допомогу поспішає простий воєк з коротким мечем і щитом. Скульптор добре передає драматизм запеклого двобою, що через мить закончиться смертю одного з воєнків.

*Заповідник «Херсонес Таврійський» в Севастополі.
Сучасний вигляд*



Старогрецьке місто-держава в південно-західній частині Криму (у межах Севастополя). 2013 року, на 37-й сесії Комітету Світової спадщини ЮНЕСКО в Камбоджі, Херсонес Таврійський був включений до списку світової спадщини ЮНЕСКО.

Тут виявлено залишки грецьких, римських і візантійських оборонних мурів, житлових кварталів, домів з басейнами на дощову воду, лазнями та ін. устаткуваннями, господарчих і ремісничих споруд; понад 50 християнських церков, терм, театру (на 3000 осіб) тощо. На території Херсонесу міститься Херсонеський історико-археологічний музей-заповідник.

Білосніжні мармурові колони, які добре видно на березі моря, належать «Базиліці 1935 року» (саме цього року її було відкрито під час розкопок). Це найвідоміша базиліка Херсонеса, саме її зображують на листівках, календарях і грошових купюрах. Саме вона є головним символом Херсонеса.

Збруцький ідол



Кам'яна статуя (фігура; кам'яний стовп, кумир, ідол, скульптура), яка ймовірно зображує слов'янського бога Рода-Світовиди, знайдена поблизу села Личківці коло Гусятини в річці Збруч (притока Дністра) в 1848 році.

Верхня частина статуї оформлена у вигляді округлої шапки з хуляною оторочкою, під шапкою — чотири обличчя. Скульптура розділена на три горизонтальні яруси. Таким чином, статуя має 12 окремих секцій. З яруси відображають три сфери буття. Нижній ярус зображає Наву (підземне божество, потойбічний світ, мертвий) — Яву (світ людей, видимий світ); верхній — Праву (світ богів, вищий світ).

Є припущення, що з чотирьох боків ідола від спільною шапкою багатолокого Світовиди витесано верховних слов'янських богів — Ладу, Мокошу, Перуна й Дажбога.

Середній ярус містить витесані фігурки чоловіків і жінок, що ніби ведуть хоровод. Під Ладою й Мокошею розташовані жіночі фігурки (видно груди), під Перуном і Дажбогом — чоловічі.

На нижньому ярусі — вусатий чоловік, який стоїть навколішки й ніби підпирає верхні яруси (тримає їх на руках). Припускають, що це Велес — покровитель підземного царства мертвих, а також бог скотарства й торгівлі. Він зображений як основа, на якій тримається світобудова.

КИЇВСЬКА ДЕРЖАВА (XI – XIII СТ.)

Софійський собор у Києві. Перша половина XI ст.
Сучасний вигляд



Собор святої Софії (Софія Київська, Софійський Собор) — християнський собор у центрі Києва, пам'ятка української архітектури і монументального живопису XI–XVIII ст., одна з небагатьох уцілілих споруд часів Київської Русі. Одна з найголовніших християнських святинь Східної Європи, історичний центр Київської митрополії. Розташований на території Софійського монастиря і є складовою Національного заповідника «Софія Київська».

Собор, як головний храм держави, відіграв роль не тільки духовного, а й політичного та культурного центру. Під склепінням Святої Софії відбувалися урочисті «посадження» на великокняжий престол, церковні собори, прийоми послів, затвердження політичних угод. При соборі велося літописання і були створені перші відомі на Русі бібліотека та школа.